

Biogeografía humana y circulación de información en el norte de Neuquén. Un análisis arqueológico sobre la comunicación visual en grupos cazadores-recolectores del noroeste de Patagonia



Guadalupe Romero Villanueva *

Fecha de defensa: 25 de julio de 2019

Directora: Dra. Anahí Re

Co-director: Dr. Ramiro Barberena

Jurados: Dres. Natalia Carden, Dánae Fiore y Luciano Prates

Introducción

Esta tesis tuvo por objetivo general analizar las estrategias de comunicación visual por medios materiales implementadas por grupos cazadores-recolectores del norte del Neuquén (noroeste de Patagonia), en distintas escalas espaciales y a lo largo del poblamiento de la región. Estas estrategias fueron abordadas en conjunto con las dinámicas de circulación de información y uso del espacio en sectores con distintas propiedades biogeográficas. El análisis abarcó todo el Holoceno, aunque se enfatizó en la señal arqueológica de los últimos 3000 años, que se corresponde con el Holoceno tardío.

Las problemáticas referidas fueron evaluadas, principalmente, a partir del análisis de las imágenes rupestres de la localidad Barrancas-Buta Ranquil (LBB) (ca. 37° latitud Sur, noroeste de Patagonia) (Figura 1). Adicionalmente, se comparó este registro con motivos de arte mobiliario para evaluar la implementación de estrategias alternativas de comunicación visual. También se analizaron otras líneas de evidencia potencialmente vinculadas con la producción de las imágenes bajo estudio, tales como pigmentos y hallazgos con restos de sustancia colorante.

Aspectos teóricos

El análisis se estructuró desde una perspectiva ecológica y biogeográfica. En forma complementaria, en determinadas escalas e instancias del análisis se incorporaron conceptos provenientes de los estudios de espacios internodales y de la geografía social de grupos cazadores-recolectores (Barberena, Romero Villanueva, Lucero, Fernández y Quiroga, 2017; Rughini et al., 2020; entre otros). Esta articulación tuvo por objetivo construir un marco analítico de referencia propio que resultó útil y operativo para un

análisis arqueológico sobre la comunicación visual en grupos cazadores-recolectores del noroeste de Patagonia.

En particular, los modelos biogeográficos propuestos por Borrero (1989-1990) para el poblamiento de la Patagonia y por Barberena (2013) para el norte de Neuquén constituyeron los puntos de partida para derivar los objetivos específicos y construir las hipótesis que guiaron la investigación. Las expectativas generadas por otros autores sobre las condiciones bajo las cuales se inició y posteriormente desarrolló la producción de arte rupestre en Patagonia también constituyeron puntos de partida relevantes (Aschero, 2000; Carden, 2008; Fiore, 2006; entre otros). Las hipótesis generadas conciernen a la circulación de información, los medios materiales de comunicación visual y, en particular, al arte rupestre en distintas escalas espaciales. En línea con los objetivos de investigación y del proyecto marco, también contemplan la discusión de aspectos socio-demográficos del poblamiento de la región.

Dentro de este marco general se insertó el empleo de conceptos provenientes de los estudios específicos sobre comunicación visual de información mediante imágenes en soportes fijos (arte rupestre) y portátiles (arte mobiliario). Asimismo, también se desarrolló un planteo sobre el uso del concepto de arte para abogar por un uso operativo y lógico del término dentro de los conceptos manejados en la tesis (Fiore, 2009; entre otros).

Metodología y muestra analizada

Esta investigación adoptó una perspectiva arqueológica distribucional que visualiza al registro arqueológico como un fenómeno continuo a nivel espacial en el cual la imagen rupestre y/o mobiliario es la unidad de análisis para la recolección de información de relevancia regional (Aschero, 1988; Rughini et al., 2020; entre otros). Esto permitió considerar en un marco espacial continuo información obtenida bajo estrategias de muestreo diferentes tales como excavaciones y relevamientos de arte rupestre (Barberena, 2013; Barberena et al., 2015).

La muestra analizada corresponde a 1128 motivos rupestres (concentrados en 12 sitios) y 9 imágenes mobiliarias (plasmadas sobre siete objetos), sumado a 27 muestras de pigmento y 24 hallazgos con restos de sustancia colorante. A los fines

* Instituto Nacional de Antropología y Pensamiento Latinoamericano (INAPL) - CONICET. 3 de febrero 1378 (CP C1426BJN), Ciudad Autónoma de Buenos Aires, Argentina. E-mail: guada.romero.arq@gmail.com

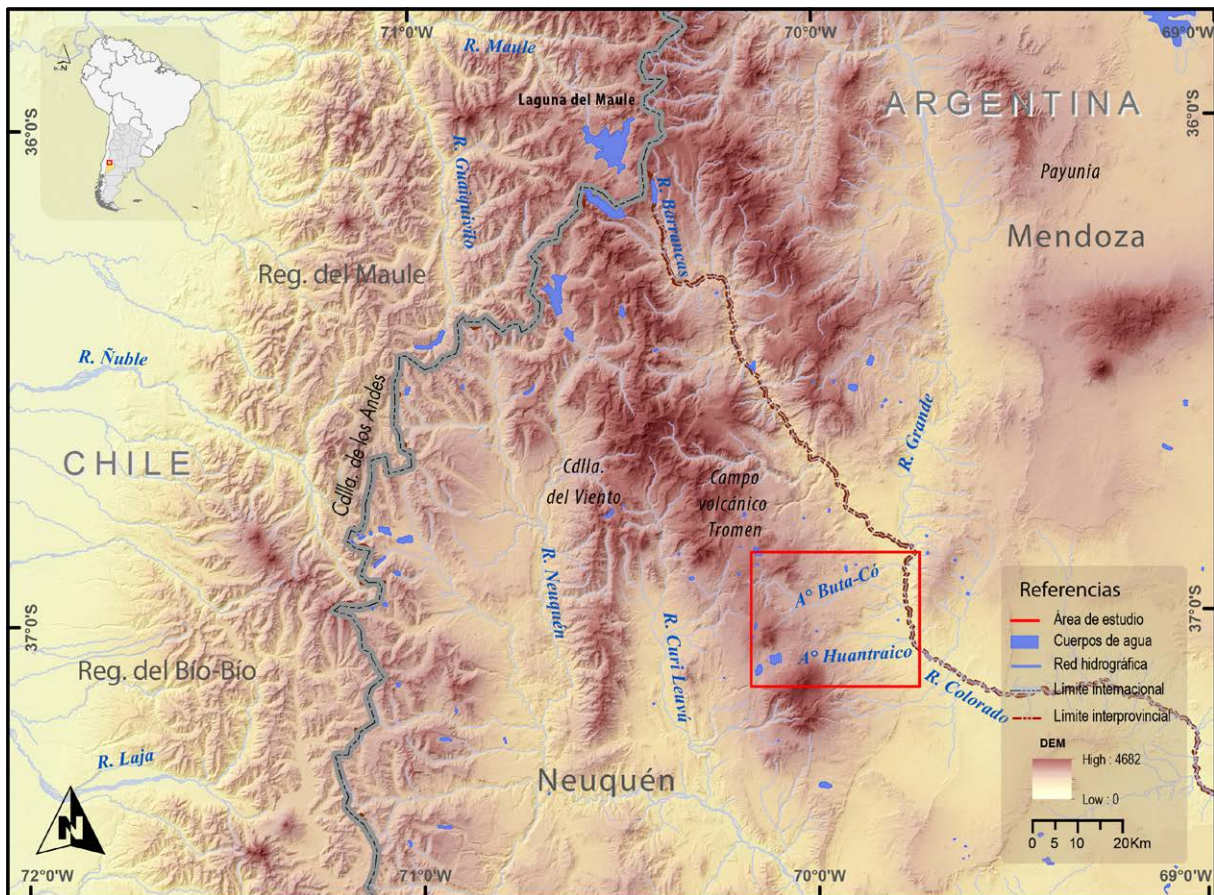


Figura 1. Ubicación del área de estudio (indicada con un recuadro rojo), en el norte de la provincia del Neuquén, noroeste de Patagonia. Referencias: Reg.: Región, Cdlla.: Cordillera, R.: Río y A°: Arroyo.

comparativos, todas estas evidencias fueron caracterizadas a partir de sus aspectos formales, contextuales y, en algunos casos, arqueométricos, tomando a las representaciones rupestres como eje del análisis (Romero Villanueva, 2016; Romero y Barberena, 2017). También se buscó identificar tendencias temporales y espaciales en su distribución al interior del área de estudio (Romero y Re, 2014).

Para una correcta integración de la información generada fue necesario explicitar detalladamente las diversas unidades y variables de análisis consideradas que, por cuestiones de espacio, no serán mencionadas en detalle aquí pero que fueron exhaustivamente descritas en la tesis. En particular, se enfatizó el desarrollo de un eje contextual de análisis, a partir de la evaluación de diversos aspectos y niveles que conllevan diferente resolución conductual, cuyo estudio en forma articulada da cuenta del amplio espectro de decisiones tomadas por los ejecutantes de las imágenes bajo estudio, tanto a nivel individual como social. Así, estas fueron consideradas al nivel de los soportes, los sitios, los sectores biogeográficos, la región, la macroregión y el proceso de poblamiento del área.

Resultados y discusión

A partir de los resultados alcanzados en esta tesis se pudo contextualizar temporalmente un conjunto amplio de representaciones rupestres, mobiliarias, pigmentos y diversos hallazgos teñidos con sustancia colorante. Respecto del arte rupestre, se sugirió que la mayoría de los motivos de la LBB fueron ejecutados en diferentes momentos del Holoceno tardío y, en particular, dentro del lapso 1600 a 400 años cal. AP (Barberena et al., 2015). No obstante, se realizaron análisis pioneros en los estudios del arte rupestre nacional que, por primera vez para el norte de Patagonia, permitieron fechar en forma directa por AMS cuatro motivos rupestres que sugieren episodios recurrentes pero separados de pintado entre los 7800 y 2700 años cal. AP, al menos en el sitio Cueva Huenuel 1 (CH1). Asimismo, no se descartó la posibilidad de que algunos motivos hayan sido ejecutados durante el Holoceno temprano, dado que la región comenzó a ser ocupada en ese entonces y hay evidencias de uso de material colorante en los niveles asociados a este momento, al menos en el sitio CH1 (Barberena et al., 2015).

La contextualización temporal del arte rupestre habilitó la posibilidad de discutir la variabilidad observada en las estrategias de comunicación visual por medios materiales en la LBB durante el Holoceno. Fundamentalmente, estas estrategias se destacan por registrar pulsos de distinta magnitud y por la implementación de múltiples medios materiales de comunicación visual (soportes rupestre y mobiliario). Entre ellos, el arte rupestre ocupó un rol privilegiado, a partir de una mayor frecuencia de ejecución de una gran diversidad de motivos ampliamente distribuidos al interior del área de estudio, particularmente durante momentos tardíos.

Para el Holoceno tardío en particular, se observaron notables semejanzas entre los medios de comunicación rupestre y mobiliario que sugieren el uso de un código visual compartido por ambos medios. Se sostuvo que este despliegue de diferentes estrategias complementarias de comunicación visual pudo haber sido propiciado por el contexto socio-demográfico inferido para el Holoceno tardío en el noroeste de Patagonia, asociado a un aumento en la densidad poblacional (Aschero, 2000; Barberena, 2013; Fiore, 2006). Así, las imágenes rupestres y mobiliarias analizadas pudieron contribuir, desde diversos ángulos, a la socialización del paisaje y al ordenamiento del uso del espacio en la LBB durante momentos tardíos, a partir de la comunicación de información en determinados espacios, probablemente a los cuales estaba previsto retornar (cf. Aschero, 2000; Fiore, 2006).

Respecto del arte rupestre en particular, se compararon las tendencias observadas en múltiples variables, tanto al nivel de las imágenes como de los soportes y los sitios en los cuales éstas se emplazan, en busca de semejanzas y diferencias en los motivos registrados en los diferentes sectores altitudinales de la LBB. Las similitudes identificadas fueron interpretadas como evidencia del uso de un código visual común en escala regional. Por su parte, las diferencias observadas permitieron sugerir usos diferenciales pero complementarios de estos distintos espacios al interior de la región. En forma exploratoria, se planteó que estas diferencias podrían vincularse con la transmisión de diferentes tipos de información en estos sectores, potencialmente relacionada con los rangos de actividades y/o recursos disponibles en ellos. Asimismo, podrían sugerir una jerarquía mayor de determinadas zonas puntuales a los fines de la circulación de información.

Cuando se abordó el arte rupestre en una escala macroregional, se destacó la existencia de similitudes que indicarían el uso de un código visual compartido por parte de grupos humanos que habitaron ambos lados de los Andes durante el Holoceno tardío (Romero Villanueva, Lucero y Barberena, 2020). Se sugirió que esta estrategia de comunicación visual, pudo resultar particularmente

eficiente en una instancia de poblamiento asimilable a la ocupación efectiva (Borrero, 1989-1990), asociada a un aumento poblacional y a una reducción de los espacios disponibles para ser ocupados. Estos lazos de interacción y comunicación pudieron sentar las bases para el establecimiento de redes de seguridad sensu Whallon (2006), de valor adaptativo en ambientes como el del noroeste de Patagonia, sujetos a elevada variabilidad ambiental donde los costos de interacción y mantenimiento de redes de información es alto, dada su baja conectividad geográfica durante una gran parte del año (Romero Villanueva et al., 2020).

Dados los resultados obtenidos, se considera que esta investigación constituye un importante avance para la arqueología de cazadores-recolectores de Patagonia, en general, y para los estudios de su arte rupestre, en particular. En términos empíricos, en la actualidad se dispone de una amplia base de datos multivariada sobre un cuantioso repertorio prehispánico de imágenes visuales fijas y mobiliarias del extremo noroeste de Patagonia septentrional, así como de pigmentos y otros hallazgos con sustancia colorante. En términos teóricos, el uso de modelos y de una epistemología deductiva estimuló la definición de hipótesis con sus respectivas expectativas materiales. Desde las instancias iniciales de la investigación, esto permitió orientar los trabajos en el campo, así como la elección de las variables de análisis con el fin de obtener los datos necesarios para su contrastación y posterior discusión.

La adopción de un marco ecológico contemporáneo, biogeográfico y distribucional permitió integrar en forma coherente, a partir de diversos conceptos y herramientas teóricas y metodológicas, la información generada sobre el arte rupestre con aquella provista por las demás líneas de evidencia arqueológica documentadas en la región que informan sobre distintos aspectos de la organización del uso humano del espacio y con el paisaje, actual y pasado, en el cual se emplazan. También, permitió jerarquizar los espacios bajo estudio en función de la importancia que tuvieron para las poblaciones que los habitaron en relación con diversos usos.

En términos metodológicos, la adopción de una perspectiva multiescalar, comparativa y contextual permitió discutir determinados aspectos de las dinámicas humanas y de procesos sociales que suelen reflejarse a partir de diversos restos materiales y en distintas escalas espaciales. El enfoque comparativo implicó una compleja articulación de niveles, unidades y variables de análisis para integrar la información generada a partir del estudio de líneas de evidencia de características diferenciales. Sumado a estos aspectos, la exploración inicial de un eje de investigación arqueométrico, también contribuyó a ampliar el rango de

técnicas aplicadas y soportes analizados hasta el momento en Patagonia, demostrando la utilidad y el potencial de este tipo de estudios interdisciplinarios para la Arqueología. En particular, se resalta la obtención de los primeros fechados directos obtenidos por AMS de motivos rupestres del norte de Patagonia considerando que son datos poco frecuentes y altamente valiosos.

Para finalizar, interesa señalar que el análisis efectuado puso de relieve la complejidad de las estrategias de comunicación visual y circulación de información por medios materiales utilizados por los grupos humanos del noroeste de Patagonia a lo largo de su historia poblacional. La conceptualización de los motivos como artefactos permitió encarar un análisis explícitamente arqueológico de imágenes que, a su vez, permitió abordar problemáticas generalmente elusivas en Arqueología tales como el rol de la información y su circulación en los grupos cazadores-recolectores del pasado.

Referencias citadas

- » Aschero, C. (1988). Pinturas rupestres, actividades y recursos naturales: un encuadre arqueológico. En H. Yacobaccio (Ed.), *Arqueología Contemporánea Argentina. Actualidad y Perspectivas* (109-145). Buenos Aires: Ediciones Búsqueda.
- » Aschero, C. (2000). El poblamiento del territorio. En M. N. Tarragó (Ed.), *Nueva Historia Argentina. Volumen I. Los pueblos originarios y la conquista* (16-59). Buenos Aires: Sudamericana.
- » Barberena, R. (2013). Biogeografía, competencia y demarcación simbólica del espacio: modelo arqueológico para el norte de Neuquén. *Intersecciones en Antropología*, 14, 367-381.
- » Barberena, R., Romero Villanueva, G., Lucero, G., Fernández, M. V. y Quiroga, M. N. (2017). Espacios internodales en Patagonia septentrional: biogeografía, información y mecanismos sociales de interacción. *Estudios Atacameños*, 56, 57-75.
- » Barberena, R., Borrazzo, K., Rughini, A. A., Romero, G., Pompei, M. P., Llano, C., de Porras, M. E., Durán, V., R. Stern, Ch., Re, A., Estrella, D., Forasiepi, A., Fernández, F. J., Chidiak, M., Acuña, L., Gasco, A. y Quiroga, M. N. (2015). Perspectivas arqueológicas para Patagonia septentrional: sitio Cueva Huenul 1 (provincia del Neuquén, Argentina). *Magallania*, 43(1), 1-27.
- » Borrero, L. A. (1989-1990). Evolución cultural divergente en la Patagonia austral. *Anales del Instituto de la Patagonia (Serie Ciencias Sociales)*, 19, 133-139.
- » Carden, N. (2008). *Imágenes a través del tiempo. Arte rupestre y construcción social del paisaje en la Meseta Central de Santa Cruz*. Buenos Aires, Sociedad Argentina de Antropología.
- » Fiore, D. (2006). Poblamiento de imágenes: arte rupestre y colonización de la Patagonia. Variabilidad y ritmos de cambio en tiempo y espacio. En D. Fiore y M. M. Podestá (Eds.), *Tramas en la Piedra. Producción y usos del arte rupestre* (43-61). Buenos Aires: WAC, SAA, AINA.
- » Fiore, D. (2009). La materialidad del arte. Modelos económicos, tecnológicos y cognitivos visuales. En R. Barberena, K. Borrazzo y L. A. Borrero (Eds.), *Perspectivas actuales en Arqueología Argentina* (123-154). Buenos Aires: CONICET-IMHICIHU.
- » Romero Villanueva, G. (2016). La clasificación de las pinturas rupestres del noreste de Neuquén, Patagonia septentrional. En F. Oliva, A. M. Rocchietti y F. S. Banfi (Eds.), *Imágenes rupestres, lugares y regiones* (441-452). Rosario: Universidad Nacional de Rosario.
- » Romero Villanueva, G., Lucero, G. y Barberena, R. (2020). Andean summer-break: rock art insights on information networks and social interaction in a desert-highland interface in northern Patagonia (South America). *Cuadernos de Arte Prehistórico*, núm. especial, 1, 89-121.
- » Romero, G. y Barberena, R. (2017). Los huesos de guanaco pintados de Cueva Huenul 1 (norte del Neuquén, Patagonia septentrional). *Relaciones de la Sociedad Argentina de Antropología*, XLII(2), 369-377.
- » Romero, G. y Re, A. (2014). Representaciones rupestres del noreste de Neuquén (Patagonia septentrional). Primeras tendencias espaciales y temporales. *Comechingonia. Revista de Arqueología*, 18(1), 73-92.
- » Rughini, A. A., Romero Villanueva, G., Lucero, G., Cardillo, M., Borrazzo, K., Fernández, M. V., Brera, A., Frigolé, C., Castillo, A., Vitores, M., Llano, C., Garvey, R. y Barberena, R. (2020). Arqueología distribucional y biogeografía humana en un paisaje andino-patagónico. *Latin American Antiquity*, 31(2). doi:10.1017/laq.2020.22
- » Whallon, R. (2006). Social networks and information: Non "utilitarian" mobility among hunter gatherers. *Journal of Anthropological Archaeology*, 25(2), 259-270.